

# SÀI GÒN NỖI NHỚ KHÔN NGUÔI.

Y Nguyễn-Mai Trần

<http://maivantran.com>

Thằng Cưng, lực lượng nhanh nhẹn so với số tuổi của nó, khoảng 9, 10 tuổi gì đó mà được lái xe... bò. Mấy thằng bạn đồng em của nó lúc nào cũng tìm cách leo xe bò đi với nó cho vui. Gia đình thằng Cưng cũng thuộc loại khá thời đó, nhà gạch có mái, gian giữa nhà cũng có bàn thờ tổ tiên khám xà cừ đặt sau một bàn gỗ đen với sáu cái ghế và luôn luôn một bình trà đựng trong vỏ trái dừa để giữ' ấm. Ba nó không biết làm nghề chuyên chở bằng xe bò từ lúc nào nhưng người trong xóm gọi ông là chú Tư xe bò – Cụ Phó-một nhân vật được mọi người kính nể trong xóm, cụ vào Nam từ Nam Định, nghe nói cụ đã từng giữ chức ông Phó cho hãng tàu đi đại dương của Pháp Charguer Reunis- không hiểu sao lại gọi ông với một danh từ dí dỏm ông Tư “pilot” xe bò. Ba thằng Cưng thỉnh thoảng cho nó lái xe bò ở những khúc đường vắng khi xe không chở gì, chú Tư sống bằng nghề chở vật dụng xây nhà vì đồ nặng không tiện dùng xe ba bánh.

Khi rảnh rỗi thằng Cưng hay rủ bạn đi tắm sông ở cầu Bình Lợi, trong những nhánh sông nhỏ bao quanh là những rặng dừa nước, nhìn ra phía xa thì thấy sông Sài Gòn. Sông khúc gần cầu Bình Lợi nước chảy xiết, nhiều chỗ nước xoáy, thỉnh thoảng có nghe người chết mà người ta gọi là bị ma da kéo. Mấy đám nhỏ thường rủ nhau chơi đá banh ở sân vận động Lê văn Duyệt (giờ không còn nữa) thỉnh thoảng lại lén nhà đi tắm sông luôn, phần đông đứa nào cũng biết lội lại dùng bập dừa để nổi nên cũng khá an toàn. Tắm xong chạy về nhà thì quần khô hết nên gia đình không hay biết.



Tuổi thơ trong xóm



Xe bò trên đường Lê Lợi cuối thế kỷ 20

Thằng Cưng thỉnh thoảng theo ba nó “lái xe bò” ra đến Khăn Đen Suối Đờn -một khu xóm đối diện với trường Võ thị Sáu bây giờ (Lê văn Duyệt cũ), thấy xe “lửa” đậu ở ga Xóm Gà cho người lên xuống là nó ước ao một ngày nào đó nó sẽ lái xe lửa, xe bò chậm quá. Thỉnh thoảng nó đưa má nó ra ga Xóm Gà giúp má nó mang trâu- cây nhà lá vườn” ra chợ Bà Chiểu bán, nhưng thường thì má nó đi xe thổ mộ.



Đường làng 15 (đường Lê Quang Định) lúc bấy giờ hầu hết chỉ có người đi xe đạp, thỉnh thoảng có vài chiếc mobylette hay xe nhà binh của Pháp chạy qua, lẫn tiếng xe thổ mộ lóc cóc trên đường. Khoảng đầu thập niên 50, phương tiện di chuyển chính là thổ mộ. Xe thổ mộ (xe làm bằng gỗ có hai bánh cũng bằng gỗ hai bên thùng xe, thường sơn màu nâu đậm rất thịnh hành ở vùng Bà Điểm, Hóc Môn, Chợ Cầu, Gó Vấp, Bà Chiểu, chợ Đất Hộ (Đakao), Tân Định ra tận đến Sài Gòn. Xe nào cũng có 4 cái móc, mỗi bên hai cái bên hông xe để người đi treo dép hoặc gồng gánh. Ai đi xe thổ mộ cũng phải ngồi xếp bằng, co ro trong thùng xe, xe chật dĩ nhiên chuyện cọ sát với nhau là thường, anh nào còn trai tráng

thường phải ngồi phía sau, hoặc ngồi phía trước đối diện với anh lái xe thổ mộ. Người đi thường là bạn hàng mang hàng xuống từ Hóc Môn, Bà Điểm, chợ Cầu, trái cây, hoa, rau, trầu cau, thuốc rê Gò Vấp.

Thằng Cưng ngoài tắm sông lén, thỉnh thoảng xuống Gò Vấp đi xem “hát bóng” ở rạp Lạc Xuân, rạp này bên hông chợ Gò Vấp, thường hát phim cũ nên thỉnh thoảng bị đứt phim, nhưng tiền vé rẻ. Mùa nóng xem phim mà cứ đợi nối phim, thiên hạ thường la ó. La thì la vậy chớ đi xem vẫn đi vì rẻ cho dân địa phương.

Trước khi tới quận lỵ Gò Vấp, có ga xóm Thơm (tên địa phương, nhưng cũng gọi là tên ga Gò Vấp). Ga Gò Vấp là một ga nổi vì từ ga này đi ra các tỉnh miền Trung, Nha Trang, đi Lái Thiêu, Thủ Dầu Một, dĩ nhiên đi ra Sài Gòn (ngừng tại ga xe lửa Mỹ (Mỹ Tho, cũng gọi là ga Sài Gòn, bây giờ là công viên 23/9 gần chợ Bến Thành)-rồi từ ga Saigon đi Chợ Lớn, Bình Tây hay đi Mỹ Tho. Tuyến đường Gò Vấp Sài Gòn được đưa vào sử dụng ngày 7/9/1897, lúc đầu chạy bằng nước sau bằng điện, từ năm 1913. Cũng từ sau 1913, các tuyến đường khác được xây dựng từ Gò Vấp đi Hóc Môn, Gò Vấp đi Lái Thiêu-Thủ Dầu Một. Từ chợ Bình Tây Chợ Lớn đi Phú Nhuận-Đakao-Tân Định.



Ga Xóm Thơm (Gò Vấp Xưa, đầu thế kỷ 20)



Chợ Gò Vấp đầu thế kỷ 20



Chợ Gò Vấp cuối thập niên 1950

Tuyến xe đi từ Gò Vấp ra Sài Gòn qua Ga Đông Nhì, lúc rạp Đông Nhì (cùng chủ với Đại Đồng Nguyễn Văn Học và Đại Đồng Cao Thắng, Bàn cờ, cũng là chủ rạp Đại Đồng Hà Nội di cư vào Nam, có tài liệu cho biết Đại Đồng Hà Nội là rạp chiếu bóng đầu tiên của người Việt Nam cho người Việt Nam) Rạp Đông Nhì là rạp bình dân, chiếu toàn phim cũ nhưng mới hơn Lạc Xuân, có đặc điểm hát thường trực, lúc nào mua vé vào xem và xem bao lâu cũng được.

Rời Ga Đông Nhì thì đến ga Xóm Gà, ga này có mái che và xây bằng gạch nằm trước tiệm tạp hóa chú Xi .

Chú Xi , gia đình người Tàu sang Việt Nam đã lâu nên con cái chú ăn mặc theo kiểu Việt Nam và các con nói tiếng Nam rành rọt, tiệm chú Xi bán tạp hóa nên cái gì cũng có kể cả nước màu (nước đường nấu lên cho có màu nâu đen dùng để kho thịt hay cá.

Sau khi bỏ khách xuống thì xe điện chạy đến ga Bình Hòa, ga này nằm đối diện với cây xăng Bình Hòa hiện tại vẫn còn, mỗi lần xe lửa chạy là có cây chắn ngang hạ xuống chặn lưu thông trên đường Nguyễn Văn Học, xe điện tiếp tục chạy qua khu chợ Ngã Tư Bình Hòa, dọc theo đường làng 15-đường Lê quang Định ra Bà Chiểu.

Trước 1960, nơi đây vẫn còn dấu vết ga Bình Hòa trên tuyến đường Gò Vấp-chợ Bến Thành. Chợ Bình Hòa tuy nhỏ nay vẫn còn, nhưng mang lại cho Nguyễn biết bao kỷ niệm. Bà của Nguyễn có một chỗ bán trầu cau, rất nổi tiếng trong chợ, chỗ bà là chỗ duy nhất, mặc dù thỉnh thoảng vẫn có cạnh tranh, người ta gọi bà là “bà

"Mười bán trâu cau" bà là người rộng lượng và biết cách chiêu đãi khách hàng, người buôn bán với bà rất trung thành với bà, có chuyện, bà nghỉ thì họ vào tận nhà để mua. Bà quê Hóc Môn, sản phẩm "mười tám thôn vườn trâu" nên bà có mớ nói mua cau, trâu tươi từ Hóc Môn Bà Điểm, mua thuốc lá từ Gò Vấp và cau khô từ những tiệm đại lý ở Chợ Lớn đem về nhà sàng lọc, sắp xếp rồi đem ra chợ. Nguyên thỉnh thoảng đến thăm bà ngoài chợ, bà hay đưa cho Nguyên đem đồ ăn về nhà và mua bánh trái gần đó cho Nguyên ăn, nhất là những món ăn đặc biệt chỉ có bán hôm đó. Có lần chiếc xe đạp của Nguyên đậu gần bà mà cũng bị mất cắp-Chiếc xe đạp với "ghi đồng" cao đầu tiên của Nguyên!

Lúc chợ tan, những người bạn hàng bán không hết đồ gạ bán cho bà, trái cây đủ loại, cá cua, rau cải, có khi họ đem tới nhà để đổi trâu cau! Nhà Nguyên vì thế cũng ăn thêm món cua luộc hầu như 2, 3 lần một tuần. Bà Nguyên hay nuông chiều cháu trai đầu lòng, nên nếu Nguyên bị ba má rầy la thì bà can ngăn, nhưng Nguyên cũng sợ bà vì bà đánh đau lắm. Bà Nguyên cả đời hy sinh, trong hoàn cảnh luân lý đạo đức khắc nghiệt ngày xưa, bà ở một mình không tái giá mà chẳng có bồ bịch gì từ năm 21-22 tuổi cho đến lúc mất đi được 88 tuổi. Niềm an ủi của bà là ba Nguyên và cô Côi-cô có tên Côi vì khi ông Nội Nguyên chết thì cô còn nằm trong bụng mẹ, cô Côi người có đầu óc phóng khoáng, mạo hiểm rồi cũng sang ở luôn bên Pháp năm 1954. Bà mất trong hoàn cảnh cơ cực của gia đình sau cuộc đời 75 không thấy lại Nguyên cũng như cô Nguyên. Một nén hương lòng và sự khâm phục vô bờ của một người cháu ở phương xa.

Từ Ngã tư Bình Hòa, nếu ta đi trên đường Nơ trang Long (Nguyễn văn Học) hướng về Thủ Đức và Bình Dương sẽ phải qua ngã Năm Bình Hoà nơi đây đã xảy ra cuộc oanh tạc khốc liệt của máy bay trực thăng năm Mậu Thân 68. Ngã năm là giao điểm của hai đường Nơ Trang Long và Phan Văn Trị và một đường đi vào xóm Lò Vôi thẳng ra luôn tới rạch nước mà bây giờ gọi là rạch Bến Bôi. Từ Ngã Năm đường Nơ Trang Long đi thẳng qua cầu Băng Ky đến Cầu Bình Lợi. Đường Nguyễn Văn Học đoạn gần cầu Bình Lợi trước 75 có hãng Vissan-Việt Nam Kỹ nghệ Súc Sản-" sản xuất sản phẩm gia súc theo đường lối dây chuyền và xưởng kỹ nghệ mền len Sakymen (Sài-gòn Kỹ nghệ Mền Len). Từ Nguyễn Văn Học quẹo trái về Phan Văn Trị hướng Gò Vấp có công ty lớn may dệt Vinatexco.

Đường Phan Văn Trị có hai ngôi chùa với đồng mã bao quanh, chùa Thập Phước (Tập Phước) và chùa Bảo An. Hai chùa này cổ này giờ vẫn còn tuy nhiên đồng mã bao quanh không còn nữa và đất chùa bị thu hẹp rất nhiều. Ngày xưa, ban đêm ít ai đến vùng này vì nghe tiếng nhiều ma. Má tôi kể lại chuyện ngay cả ban trưa, chú tiểu thường thấy bóng người đưa võng cho mình ngủ mà chùa thì vắng lặng chỉ có một mình.



*Xe hơi sắp sang Cầu Bình Lợi.*

Đường Nơ trang Long (Nguyễn Văn Học cũ) đi về hướng trường Võ, sau này lại đổi nhiều tên khác như Mỹ nghệ thực hành, Cao Đẳng Mỹ Nghệ, rồi sau 75 là trường Cao Đẳng Mỹ Thuật nằm ngay cuối đường Nơ Trang Long-trên đường Phan Đăng Lưu (Bạch Đằng). Đường Nguyễn Văn Học đầu này này có hàng điệp, phượng vĩ xen lẫn với me. Mùa hè đoạn đường rất đẹp vì Điệp, Phượng nở đỏ.

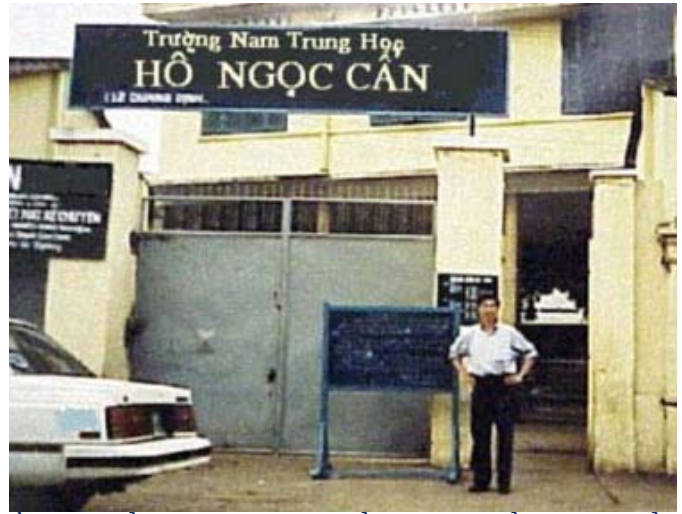
Trên đường này có sân vận động Lê Văn Duyệt (không còn nữa, tiếc thay!) kế đó khu vực nhà thương

Nguyễn Văn Học, trước 75, khu bệnh viện được xây dựng lại với Viện Ung Thư và bệnh viện Nguyễn Văn Học, Gia Định. Khoảng năm 64, khu đất kế bên được người Mỹ giúp xây theo mô hình hiện đại làm trung tâm thực tập Y khoa cho Đại học Y khoa Sài Gòn, trang bị máy móc tối tân để dạy và trị bệnh, sau đổi thành bệnh viện Gia Định-sau 75 có tên là bệnh viện Nhân dân Gia Định. Viện Ung Thư là cơ quan y tế chuyên về ung thư cho cả nước. Viện Ung Thư nay gọi là Viện Ung Bướu đang trong tình trạng quá tải, nên người dân nói vào cửa trước, ra cửa sau thẳng vào nhà Xác. Thật sự phía sau các bệnh viện này là nhà Xác chung.

Gần sân Vận Động Lê Văn Duyệt, thì có rạp chiếu phim Đại Đồng. Rạp Đại Đồng không còn chiếu phim nữa, bây giờ là nhà in. Cạnh rạp Đại Đồng có cả một khu hồ bơi, rất nổi tiếng thời này, có nhiều hồ bơi kích thước khác nhau cho đủ mọi hạng người và cả các quán ăn nhỏ. Khu này đúng ra là một địa điểm giải trí khi xưa-hơn cả hồ tắm Chi Lăng, nếu ai còn nhớ.



Khu bơi lội vẫn còn-nhưng đầy nhà cửa



*Đại Đông đường Cao Thắng*

*Trường trung học Hồ Ngọc Cẩn, sau 75 trường tiểu học Nguyễn Đình Chiểu*

Đầu đường Lê Quang Định đối diện với chợ Bà Chiểu, ở góc đường trường Nam Tĩnh lý, có lúc tên là trường Trương Tấn Bửu, những ngày đầu mới khai sinh trường nữ' sinh Lê Văn Duyệt tá túc ở trường này và trường Hồ Ngọc Cẩn trước khi chuyển đến vị trí hôm nay-trên đường Đinh tiên Hoàng (trước 1975 là Lê văn Duyệt) với cái tên xa lạ Võ Thị Sáu.



*Ga Bà Chiểu năm 1913*

*Xe điện chạy dọc theo đường Bùi Hữu Nghĩa, Gia Định*

Xe lửa chạy dọc Lê Quang Định ra Bà Chiểu rồi ngừng cho khách lên xuống, tấp nập. Kế đi Đất hộ (Dakao), Saigon, người xuống chợ Bà Chiểu, đi thăm Lăng Ông, đi xin xăm vì tin rằng Đức Tả Quân Lê Văn Duyệt hiển linh. Cuối Lê Quang Định, đối diện chợ Bà Chiểu quẹo trái đi vào đường Hàng Xanh (sau là Bạch Đằng) để đi Thị Nghè hoặc Cầu Sơn Bình Quới. Nếu đi thẳng là đường Bùi Hữu Nghĩa (xưa là đường Nhà Thờ (Rue de L'Eglise)). Rồi ga Bà Chiểu xe lửa chạy dọc hông chợ theo đường Bùi Hữu Nghĩa (l'Eglise), qua khu nhà thờ Bà Chiểu qua cầu Sắt tới Đất hộ (Đa kao) thuộc quận nhất.



Đức.

*Toà Bó-Toà Tham Biện - Gia Định khoảng đầu thế kỷ 20 sau Toà Hành Chánh Gia Định*

Cuối đường Lê Quang Định quẹo phải đi đến Toà Bó (Ủy ban ND Quận Bình Thạnh bây giờ) , đối diện với tòa bố là cửa sau Lăng Tả Quân Lê văn Duyệt, kế đó là chợ Bà Chiểu. Đường Chi Lăng (bây giờ là Phan đăng Lưu) đi ngang trường vẽ (Mỹ Nghệ Thực Hành) đi về hướng Phú Nhuận ngày xưa gọi là đường hàng Keo vì đường này có trồng hàng cây keo và cũng nổi tiếng vì bót công an Hàng keo và trường trung học tư thực Đạt

Đường Bạch Đằng có tên là Hàng Xanh đi ra hướng Thị Nghè, Cầu Sơn. khúc Cầu Sơn, Bình Quới xưa là đồng ruộng ít người ở chỉ có hãng sắt kỹ nghệ của ông Võ Hồng Nho (một thời bầu gánh cải lương Trăng Mùa Thu với cô đào chánh Bích Sơn, em cô Bích Thuận) thông ra đến sông Sài gòn. Bây giờ mùa mưa, vùng Thanh Đa, Cầu Sơn, Bình quới thường bị ngập là chuyện khó tránh, vì nước không có chỗ thoát. Trên đường Bạch Đằng có rạp chiếu bóng Cao Đồng Hưng, rạp này sinh sau để muộן so với rạp Huỳnh Long trên đường Châu Văn Tiếp (nay Vũ Tùng), gần cửa chính của Lăng Ông. Rạp Cao Đồng Hưng trang bị toàn ghế bằng sắt có lỗ nhỏ, phía sau gần cửa vào thì có cả vài hàng ghế cây, học trò Hồ ngọc Cẩn rất "thân quen" với rạp này, đối với Nguyên kỷ niệm là rạp cần, vì lần ấy rạp CĐH được biến đổi để hát cải lương, vì cô tôi quen với bầu đoàn Thủ Đô nên được mời ngồi hàng ghế đầu, suốt buổi em gái tôi cứ cựa quậy, ngồi không yên, một số người ngồi gần có vẻ không vui, tôi hỏi em thì em nói tại rạp cần, vì em mặc "jupe", em còn nhỏ nên chả biết gì về cải lương nên cứ ngọ ngậy bắt rạp, rồi tôi cũng thấy rạp cần, thế là anh em tôi xin phép ra về sớm. Lý do cũng dễ hiểu vì, không ai ngồi hàng ghế đầu khi xem phim, thế là rạp tha hồ làm ồ, chỗ nào đánh hơi có thị người là... làm luôn.



*Rạp Cao Đồng Hưng bây giờ là tiệm sách Lăng Ông*



*Lăng Ông 1954, bên phải trước cổng là cây thốt nốt*

Cửa chính vào lăng nằm trên đường Chu Văn Tiếp (nay Vũ Tùng) với đặc điểm có trồng hàng cây thốt nốt



Lãng Tả Quân 1970



Mộ Tả quân Lê Văn Duyệt và Phu Nhân Đỗ Thị Phần



Lãng Ông Tết Tân Mão 2011

Đi xa hơn cổng lãng về hướng chợ Bà Chiểu thì sẽ thấy rạp Huỳnh Long. Đây là một rạp hát bình dân, hay chiếu phim Việt Nam và Ấn Độ. Rạp này lúc chiếu phim Tề Thiên Đại Thánh họ cho đốt nhang ở một góc trước màn chiếu có lẽ vì trong phim có xuất hiện phật bà Quan Âm và Đường Tam Tạng.

Phía Lãng Ông hướng về Đakao, trước khi đến Cầu Bông có một khu vực có cái tên rất huyền hoặc "Khăn đen Suối Đờn." Đây là khu xóm ngày xưa đối diện với

trường Lê Văn Duyệt. Khu xóm này kéo dài đến gần Cầu Bông, chiều ngang từ ranh giới đường Lê Văn Duyệt (Đình Tiên Hoàng) đến đường Bùi Hữu Nghĩa. Cả khu này và khu trường Lê Văn Duyệt nằm trong khu đất ruộng nên có nhiều cầu ván để đi, chính trường Lê Văn Duyệt cũng nằm trên khu đất bồi để giảm thiểu chuyện ngập nước thường xảy ra trong mùa mưa và do thủy triều của rạch Thị Nghè- mà người địa phương vẫn gọi là sông Cầu Bông. Người xưa cho biết nơi đây là nơi buôn bán loại khăn đen làm ở Suối Đờn, tên một khu du lịch nổi tiếng thời trước 1945 ở Thủ Dầu Một (Bình Dương). Loại Khăn Đen Suối Đờn này được dân Nam ưa chuộng, họ đến đại lý ở đây mua hàng, lâu dần truyền khẩu thành khu Khăn Đen Suối Đờn, chớ không có điển tích gì đặc biệt cả.



Trường nữ' trung học Lê Văn Duyệt 2011

Trường Lê Văn Duyệt lúc mới xây xong giống nằm trên một hòn đảo vì hầu như xung quanh trường là ruộng nước. Một hai năm đầu trường chưa cát phải tá túc với trường Nam Tỉnh lỵ (rồi Trương Tấn Bửu) và Hồ Ngọc Cẩn.

Tên Cầu Bông bắc ngang rạch Thị Nghè, nhưng đối với dân xưa ai cũng gọi là sông Cầu Bông không biết do đâu mà có, nhưng có thể ngày xưa người ta tụ tập ở bến sông buôn bán bông? Ai là người Sài Gòn xưa có lẽ còn nhớ bài này, nhại theo bài Trăng Rụng Xuống Cầu, một thời nổi tiếng với đôi danh ca cũng là

cặp vợ chồng ngoài đời Ngọc Cẩm-Nguyễn Hữu Thiết:

*"Ai đang đi trên cầu Bông,  
Té xuống sông ướt cái quần ni lông  
Vô đây em dù trời khuya anh vẫn đưa em về"  
(hay là: "Vô đây em chò' quần khô kêu xích lô em về.")*

Cho tới bây giờ không ai biết xuất xứ của nó và vì sao, chỉ có điều nặng mùi Nam rất, bình dân giáo dục nhưng hậu ý tốt.

Qua khỏi cầu Bông là vào quận Nhất, khu Đakao.

### **Đất Hộ-Đa kao:**

Đa Kao còn gọi là Đất Hộ, thuộc quận nhất Sài Gòn, Đakao có rất nhiều trường tư thục nổi tiếng như Huỳnh Khương Ninh (Đường Huỳnh Khương Ninh) giờ vẫn còn, Huỳnh thị Ngà (đường Trần Nhật Duật), Les Lauriers sau đổi tên Tân Thịnh (đường Đinh Công Tráng), Văn Hiến, Việt Nam Học Đường (đường Đặng Tất), trên đường Phạm Đăng Hưng bây giờ là Mai Thị Lựu ngày xưa có trường chuyên dạy Anh Ngữ Trần Gia Độ, có lẽ mở cùng thời với trường dạy Anh Văn Zien Hồng của hai anh em Lê Bá Kông, Lê Bá Khanh ở đường Kỳ Đồng.

Xuống dốc cầu Bông trước khi đến Trần quang Khải có tiệm thịt quay, heo, gà vịt vẫn còn mở đến ngày nay, nhìn xuống sông khoảng thập niên 50s có trại cưa Trần Pháp. Quẹo phải vào đường Trần Quang Khải, phía bên trái có đình thờ với hình ông cạp trên tường và cây đa bên trong sân, đối diện xéo một chút là bót TQK và đường hẻm đi vô xóm Vạn Chải, phía ngoài đầu hẻm có trường tư thục Văn Hiến (hiệu trưởng là Phan Ngô). Kế đó là rạp Văn Hoa và tiệm cà phê Văn Hoa rất thanh lịch kế bên. Rạp Văn Hoa sang trọng, có máy lạnh và hệ thống âm thanh tối tân, màn ảnh lớn nhưng giá rẻ hơn Eden hay Rex.

TQK quẹo vào Nguyễn huy Tự là chợ Đakao, gần chợ có con đường nhỏ Trương Hán Siêu nơi đây có đền thờ của cụ Phan Chu Trinh, đi thẳng PCT bằng qua Đinh Tiên Hoàng thì gặp bánh cuốn Tây Hồ, thực sự không có gì đặc biệt nhưng giá bình dân, nơi đây có bán dầu cà cuống. Nói dài Nguyễn Huy Tự là Phạm Đăng Hưng bây giờ là Mạc thị Lựu, trên đường này có một chùa cổ, chùa Đakao hay là chùa Ngọc Hoàng.



*Chùa Ngọc Hoàng*



*Chùa Ngọc Hoàng 2011*

Nguyễn Huy Tự quẹo trái sẽ vào đường Bùi Hữu Nghĩa qua cầu Sắt về Bà Chiểu. Quẹo phải sẽ gặp đường Nguyễn văn Giai bằng qua Đinh Tiên Hoàng, gần cuối Nguyễn văn Giai là trường Huỳnh Khương Ninh cuối Nguyễn Văn Giai là Phan Liêm, chạy dọc theo nghĩa địa Mạc Đĩnh Chi (bây giờ là công viên Lê Văn Tám) Đoạn Đ T Hoàng giới hạn bởi Phan Đình Phùng (Nguyễn Đình Chiểu) và Phan Thanh Giản (Điện Biên Phủ) có nhà hàng Pháp rất nổi tiếng như Chez Albert, La Cigale và hai quán cà phê nổi tiếng Hân và Duyên Anh.



*Năm 2007*



*Năm 2011: Quán Cà Phê*



Casino Saigon không còn nữa: bây giờ chỉ là tiệm bán buôn

### Chè Hiền Khánh

Trước 75, nếu ai có đến vùng này nhất là đám sinh viên, học sinh lớn ngày xưa chắc đã đến thăm thường Thạch chè Hiền Khánh, tiệm này nằm sát Casino Đakao, chuyên bán thạch sọt nhỏ trắng với đá bào, chè đậu xanh nấu đặc, chè thạch đựng trong chén nhỏ, nên đôi khi phải gọi chè thạch mới đã, bánh xu xê, bánh gai. Mùa nóng đi đâu về ghé đây là tuyệt, chủ người Nam trung niên lịch sự với khách (đã lâu rồi không nhớ tên được.) Sau 75, có tiệm chè thạch Hiền Khánh ra mắt bà con - gọi là Thạch chè nhưng nơi đây bán đủ bánh chè và cũng không phải là chủ xưa.

Qua khỏi Casino Đakao về phía đường Hiền Vương (bây giờ Võ thị Sáu) rồi quẹo phải vào Nguyễn phi Khanh, nơi đây có một quán cơm tấm bì chả nổi tiếng, sau có tiệm bán bún thang Như Ý, đặc biệt có dầu cà cuống.



Chỉ cần nhỏ một hai giọt tinh dầu cũng đủ hương vị. Mùi cà cuống khá mạnh nên không được thông dụng. Cà cuống là một trong những nhóm côn trùng có kích thước lớn nhất hiện nay, có cơ thể dẹt, hình lá, màu vàng xỉn hoặc nâu đất, dài trung bình từ 7-8 cm, có con lên đến 10-12 cm. Khi còn non cà cuống giống như con gián, mình dài khoảng 7-8cm, rộng 3cm, màu nâu xám, có nhiều vạch đen, đầu nhỏ với hai mắt tròn và to, miệng là một ngòi nhọn hút thức ăn. Ngực dài bằng 1/3 thân, có 6 chân dài, khỏe. Bụng vàng nhạt có lông mịn, ở phía trên có một bộ cánh mỏng nửa mềm nửa cứng. Cà cuống có một bộ máy tiêu hóa dài khoảng 45cm, gồm có một ống đầu trên nhỏ là cuống họng, đầu dưới phình to chứa một thứ nước có mùi hôi. Sát ngay bầu chứa nước này là hai ngòi nhọn mà con cà cuống có thể thò ra thụt vào được. Ở dưới ngực, ngay gần phía lưng, có hai ống nhỏ gọi là bong cà cuống. Mỗi bong dài khoảng 2-3cm, rộng 2-3cm, màu trắng, trong chứa một chất thơm, đó là tinh dầu cà cuống.

Nhưng chỉ có con đực mới có tuyến này phát triển. Tinh dầu cà cuống nhẹ hơn nước, cho thoáng ra một mùi đặc biệt gần giống như mùi quế.

Nếu ai muốn thử đến tiệm bánh cuốn Tây Hồ trên góc đường Đinh Tiên Hoàng-Huỳnh Khương Ninh. Bánh cuốn nơi đây được làm tại chỗ nên đông khách. Quán Tây Hồ có từ lâu, trước ở trong khuôn viên đền thờ cụ Tây Hồ Phan Chu Trinh, nên người Đakao gọi là Bánh cuốn Tây Hồ. Cũng đặt tên như vậy, tiệm mì nổi tiếng Cây Nhãn, lấy tên cây nhãn được trồng trong sân rộng dùng làm tiệm mì đối diện với khu trường tiểu học Đakao.

Phía đầu đường Hiền Vương trước khi đến nghĩa trang Mạc Đĩnh Chi (nay Công Viên Lê Văn Tám) Đakao có đền đức thánh Trần. Những dịp Tết hay giỗ Ông, người ta đổ xô vào lễ, gây trở ngại lưu thông trên đường huyết mạch dẫn vào Ngã Sáu - Công Trường Dân Chủ- Theo các nhà khảo cổ, Công Trường Dân Chủ là vùng Mả Ngụy- Mộ chôn tập thể của những người theo Lê Văn Khôi 1833-1835.

Trên đường Đinh Công Tráng bây giờ nổi tiếng môn bánh xèo, trước có trường tư thực Tân Thịnh (trước nữa là Les Lauriers), tiệm chụp hình nổi tiếng Văn Minh và Duy Hy (không còn nữa)

Xe điện rời ga Đất Hộ (Đakao) chạy dọc theo đường Phan Đình Phùng (nay là Nguyễn Đình Chiểu) rồi quẹo vào đường Mạc Đĩnh Chi (rue de Bangkok) ra đường Thống Nhất (Norodom thời Pháp, nay Lê Duẩn) rồi dọc theo Cường Để, Bến Bạch Đằng (nay Tôn Đức Thắng) rồi quẹo vào Hàm Nghi (de la Somme) về chợ Bến Thành. Ngày xưa đường Phan Đình Phùng nằm cuối khu vực Nguyễn Bình Khiêm (kho đạn cũ, sau lưng đài phát thanh Quân Đội) và kéo dài ra đến đường Lý Thái Tổ (nay Nguyễn Đình Chiểu) Số 3 Phan Đình Phùng là đài phát thanh Sài Gòn. Đường Đinh Tiên Hoàng bắt đầu từ đường Hồng Thập Tự (bây giờ là Nguyễn Thị Minh Khai + Xô Viết Nghệ Tĩnh) về phía Đakao có sân vận động Hoa Lư, về phía đường Thống Nhất (Lê Duẩn) có khu đại học trước là thành lính Pháp rồi thành của Lữ Đoàn Phòng Vệ Phủ Tổng Thống.



303. COCHINCHINE - Casernes de Saigon, entrée



1484. P. COCHINCHINE - Saigon - Entrée de la Caserne d'Infanterie coloniale

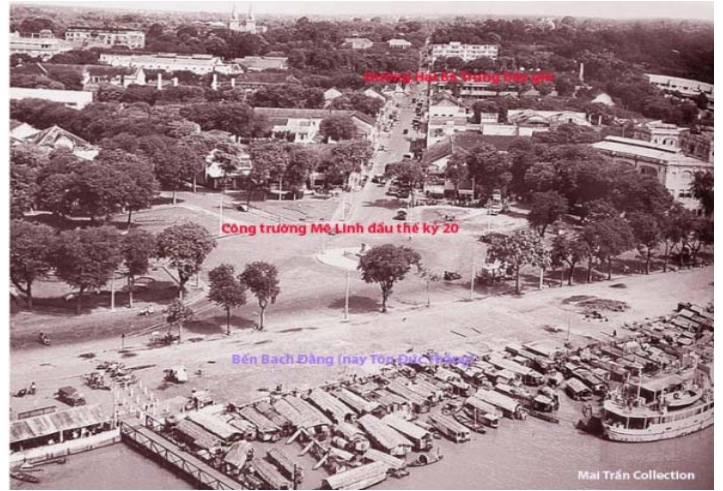
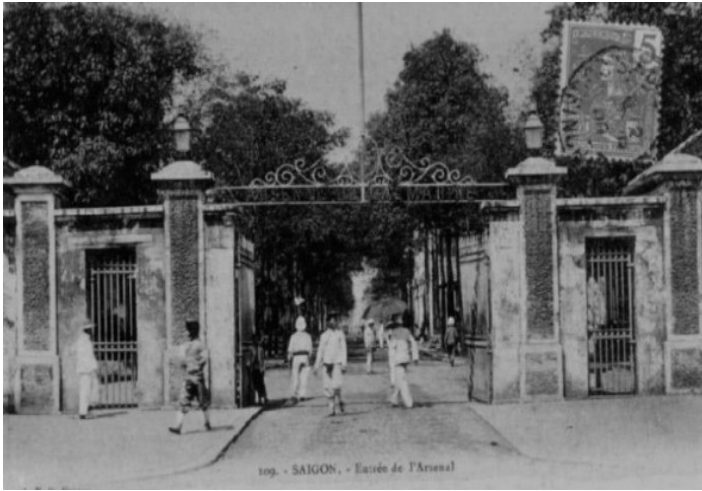
Lối vào thành lính Pháp 1873 xây trên thành cổ Gia Định (xây 1790) trên đường Cường Để-Đình Tiên Hoàng Đường thẳng vào cửa chính là Cường Để (thời Pháp Boulevard Luro, sau 75 là Tôn Đức Thắng, phía trước là đường Norodom -Thống Nhất- sau Lê Duẩn, Kiến trúc bên trái sau 1963 xây dựng lại thành Đại Học Dược Khoa, bên trái là Văn khoa, phía sau hai kiến trúc này là Cao Đẳng Nông Lâm Súc có lúc đổi tên là Học Viện Quốc Gia Nông Nghiệp. Nơi đây người ta sẽ tìm thấy sinh hoạt chính trị và văn nghệ sôi nổi của một thời sinh viên thập niên 60 và đầu thập niên 70, chúng ta sẽ thấy Khánh Ly, Hoàng oanh, Thanh Lan, Trịnh Công Sơn và các tay lãnh đạo tổng hội Sinh Viên Saigon.



Đại Học Dược Khoa, Cao Đẳng Nông Lâm Súc

Xe điện chạy dọc theo Cường Để qua xưởng Ba Son, xưởng đầu tiên ở Sài Gòn, do Nguyễn Ánh lập ra để đóng chiến thuyền. Xưởng Ba Son nằm trên ngã ba sông, nơi tiếp giáp giữa sông Sài Gòn và rạch Thị Nghè, có diện tích 26 hecta, có đường ven sông 2000m, trong đó có 6 cầu cảng tổng cộng 750m. Ngày xưa nơi đây vùng sinh lầy nước đọng nên thường được dùng làm nơi đậu tàu và sửa chữa tàu. Sau khi chiếm được Sài Gòn – Gia Định, năm 1861 Pháp cho làm ụ tàu trên thủy xưởng đã có, tức là mảnh đất Ba Son bây giờ. Ngày 28/4/1863, Pháp chính thức thông qua dự án xây dựng thủy xưởng Ba Son tại Sài Gòn trực thuộc Bộ Hải quân Pháp. Năm 1884, Pháp cho đào và xây ụ lớn bằng đá, chi phí gần 8 vạn quan. Nhiều công nhân người Việt, trong đó có thợ máy Tôn Đức Thắng đã làm việc ở đây.

Xe điện sau khi rời đường Cường Để (Luro thời Pháp, nay Tôn Đức Thắng) đi dọc theo Bến Bạch Đằng, thời Pháp Le Myre de Vilers, nay Tôn Đức Thắng), Công trường Mê Linh, công trường này thời Pháp khoảng 1910 có tượng của Đô đốc Rigault de Genouilly và Doudard de L'Agree). Thời VNCH có tượng Hai Bà Trưng. Đây là địa điểm hẹn hò, hóng gió mát từ sông Sài Gòn của dân trẻ.



*Xưởng Ba son thời Pháp-sau là Hải Quân Công Xưởng thời VNCH Công Trường Mê Linh, thời Pháp Rigault de Genouilly*



*Công trường Mê Linh khoảng 1910 có tượng của Đô đốc Rigault de Genouilly -- Tượng Hai bà Trưng thời đệ Nhất Cộng hòa bị phá xập sau 11/1963*

Nếu xuống xe điện trạm Mạc Đĩnh Chi bước ra đường Norodom phía rạch Thị Nghè - Thảo Cầm Viên thì gặp Bào Tàng Viện thời Pháp Thuộc nằm trên đường Norodom gần phía đại học Dược khoa trước 75.



*Bào Tàng Viện thời Pháp thuộc nằm trên đường Norodom -- Con đường lịch sử, tráng lệ và quan trọng nhất miền Nam: Thống Nhất, thời Pháp thuộc gọi là Norodom*



Đường Norodom khoảng 1876 -- Ở hai đầu đường này là Dinh Toàn Quyền và Sở Thú-Thảo Cầm Viên

Dinh Toàn Quyền 1882 - xây từ 1868 đến 1875 theo kiểu Baroque thời Napoleon III



Đường Norodom hậu cảnh là Dinh Toàn quyền và tượng Gambetta -thống đốc Nam Kỳ 1906



Nơi có tượng Gambetta bây giờ là Bồn Hoa sau lưng nhà thờ Đức Bà 2011 -- Dinh Toàn Quyền 1908

### Công Viên Tao Đàn - Vườn Bồ Rô.

Sau lưng dinh Độc Lập nay là Hội trường Thống Nhất là công viên Tao Đàn, người xưa gọi là vườn ông Thượng hay là vườn Bồ-Rô. Ngày xưa cả dinh và vườn nằm trong khuôn viên dinh Toàn Quyền. Năm 1869, người Pháp cho xây con đường Miss Clavell (đường Huyền Trân Công Chúa) tách khu vườn khỏi Dinh. Ba mặt còn lại là rue Chasseloup-Laubat (trước 75 là Hồng Thập Tự) về phía bắc, rue Verdun (Trần Cao Vân) về phía tây, và rue Taberd ( Nguyễn Du) về phía nam. Người Pháp gọi khu vườn là "Jardin de la Ville" hay Jardin

Maurice Long (Toàn quyền Pháp)



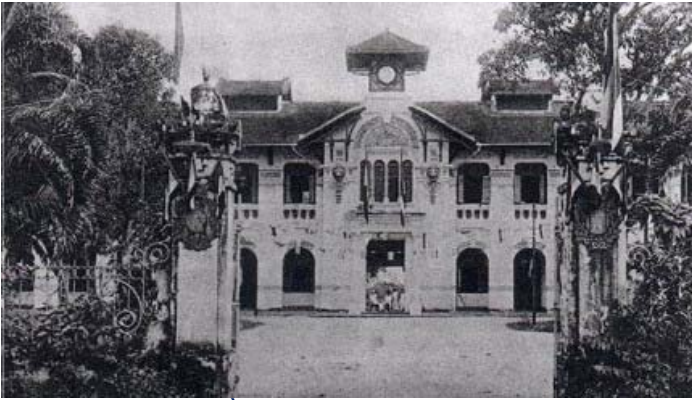
*Trường Chasseloup-Laubat thời Pháp*

Trong khuôn viên vườn có khu Câu lạc bộ Thể thao (Cercle Sportif Saigonais) năm 1902 gồm sân đá banh (tức cầu hay bóng đá), hồ bơi, và sân quần vợt. Sân đá banh đó lúc bấy giờ là sân duy nhất đủ tiêu chuẩn đón những đội banh ngoại quốc đến, người viết đã có dịp xem trận đá đền giữa đội AJS Saigon và đội banh người Áo (Austria), lâu quá không còn nhớ đến kết quả nhưng kỷ niệm này vẫn hằn sâu trong tâm tưởng. Tiện đây cũng nên biết trường trung học đầu tiên được pháp xây dựng gọi là Chasseloup-Laubat nằm trên đường Chasseloup Laubat (trước 75 Hồng Thập Tự, sau 75 Nguyễn thị Minh Khai) sau đổi thành Jean Jacques Rousseau rồi Lê Quý Đôn tới ngày nay. Trường này chắc nhiều anh chi VCF chắc hồi xưa có học qua.



Trường Lê Quý Đôn

Tường cũng nên nhắc lại trên đường Phan Đình Phùng (nay Điện Biên Phủ) có trường nữ trung học đầu tiên ở Sài Gòn-trường Gia long được xây cất 1913, xưa gọi là trường áo tím, vì nữ sinh mặc áo dài màu tím đi học. Trường thay đổi nhiều tên chính thức nhưng người Việt luôn gọi là trường Gia Long.



*Trường Gia Long đầu thập niên 1920*



*Trường NTMK 2011*

Đi về phía Đông Nam (phía đường Lê Lợi) là 2 hai toà nhà lịch sử quan trọng. Pháp Đình Sài Gòn- còn gọi là toà Thượng thẩm Sài Gòn nằm trên đường Công Lý (nay Nam Kỳ Khởi Nghĩa)



Pháp Đình Sài Gòn trên đường Công Lý (nay Nam Kỳ Khởi Nghĩa) Góc đường Công Lý và Gia long có dinh Gia long, nơi đây là chỗ ở dành cho thượng khách viếng thăm VNCH, trước đó là dinh thự của Thủ Hiến Cochinchine



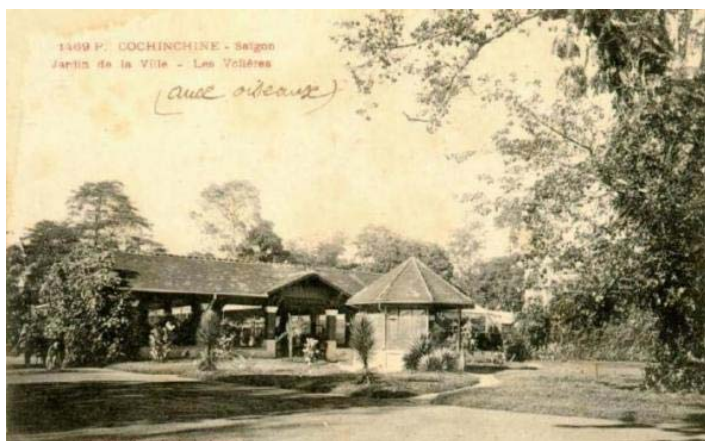
*Dinh Gia Long thời Pháp*



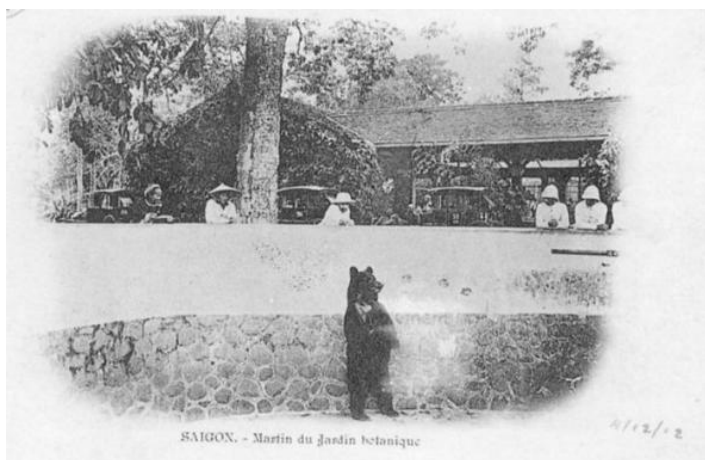
*Trước 75, dinh Gia Long được dùng làm trụ sở Tối Cao Pháp Viện*

### **Thảo Cầm Viên-Sở Thú**

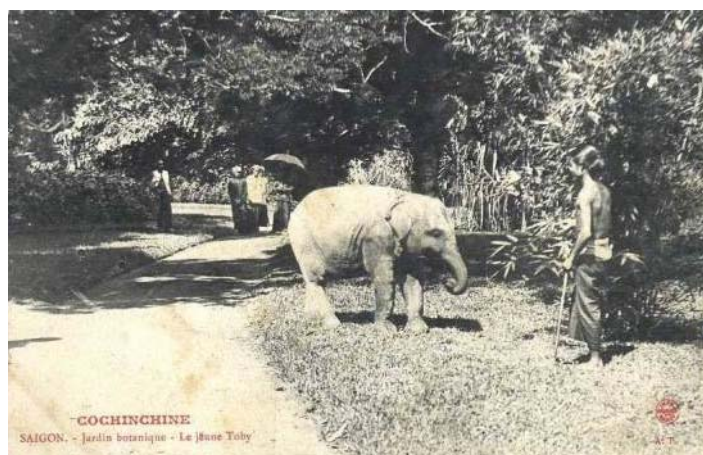
Sở Thú nằm trên đường Nguyễn Bình Khiêm, cuối đường Thống Nhất (Lê Duẩn) về phía Đông, đối diện với dinh Toàn Quyền



Bên trong khuôn viên của Thảo Cầm Viên có Viện Bảo Tàng Quốc Gia và đền thờ Hùng Vương. Thảo Cầm Viên cạnh rạch Thị Nghè (Arroyo de l'Avalance)



Chuồn Gấu- Sở Thú thời Pháp thuộc 1912



Voi trong sở thú



Đền Thờ Vua Hùng Vương trong Thảo Cầm Viên thập niên 60 -- Bảo tàng Viện trong Thảo Cầm Viên thập niên 60

Trên đường Thống Nhất LD về phía dinh Độc Lập (nay Hội trường Thống nhất) có nhà thờ Đức Bà được bắt đầu xây dựng năm 1877 và được khánh thành 1880, nhưng mãi đến năm 1895 mới xây thêm hai tháp chuông. Người Pháp cho xây tượng đồng Giám Mục Pigneau de Béhaine (Adran) và hoàng tử Cảnh .



Quang cảnh Nhà thờ đức Bà



Saigòn xe hơi công ty trước 75.

Nhà Thờ Đức Bà thập niên 1940 - Garage Jean Comte nằm trên đường Norodom sau đổi thành Saigon Xe hơi công ty. Ngày nay là tòa nhà thương mại Diamond Plaza. Bên hông nhà thờ là Bưu Điện Saigon thời Pháp.



Bùng binh và tượng Gambetta trên đường Norodom



Phía trước nhà thờ Đức Bà có Tượng Bá Đa Lộc (giám mục D' Adran) và Hoàng tử Cảnh hướng về đường Tự Do (nay Đồng Khởi) được đặt tại đây 1902, bên tay phải giữ bản hiệp ước Versailles 1787, bảo đảm viện trợ của nước Pháp cho vua Gia Long. Phía sau nhà thờ Đức bà có bùng binh và tượng Gambetta. Tượng Gambetta trên đường Norodom, mặt quay về phía sau lưng của nhà thờ Đức bà, phía sau lưng của Gambetta là đường Duy Tân (nay Phạm Ngọc Thạch). Con Đường "Trả lại em yêu" Duy Tân cây dài bóng mát của một thời sinh viên thơ mộng, mơ mộng. Nơi đây có hồ Con Rùa, có Viện Đại Học Saigon, đại học Luật khoa, nơi Tô Lai Chánh đã từng làm chủ tịch sinh viên Liên khoa trong biến cố đau buồn của lịch sử Việt Nam 1963.



Hồ Con Rùa thời Pháp thuộc đầu thế kỷ 20

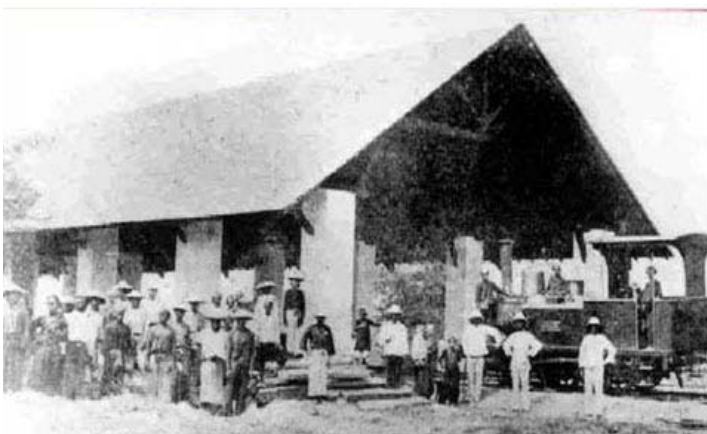


Hồ Con Rùa 1968



Hồ con Rùa 2010

Sau khi ghé thăm con đường lịch sử Norodom-Thống Nhất, chúng ta trở lại trạm xe điện trên đường Mạc Đĩnh Chi để ra chợ Bến Thành, Xe điện chạy dọc theo Cường Để, dọc theo bến Bạch Đằng (nay T ĐT) quẹo phải vào đường Hàm Nghi (De La Somme), chạy ngang trước chợ Bến Thành rồi về ga Sài Gòn.



Ga Sài Gòn 1881 -- Đường xe lửa trước chợ Charner tiền thân của chợ Bến Thành (thập niên 1880) nằm trên đường Nguyễn Huệ (Charner)





Bên trong ga Sài Gòn khoảng thập niên 1910 -- Đường rầy xe điện trước chợ Bến Thành và sở Hỏa Xa Đông Dương

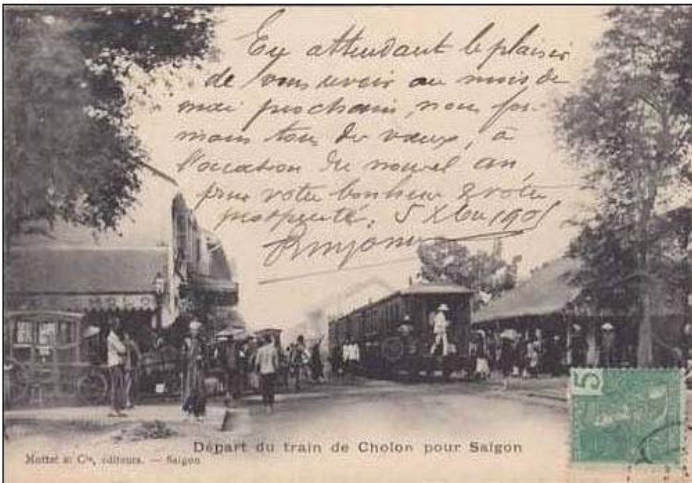


Xe lửa chạy trên đường Hàm Nghi (de La Somme) vào trước chợ Bến Thành rồi quẹo trái vào ga Saigon, bây giờ là khu công viên 23/9 -- Đường xe điện trước chợ Bến Thành

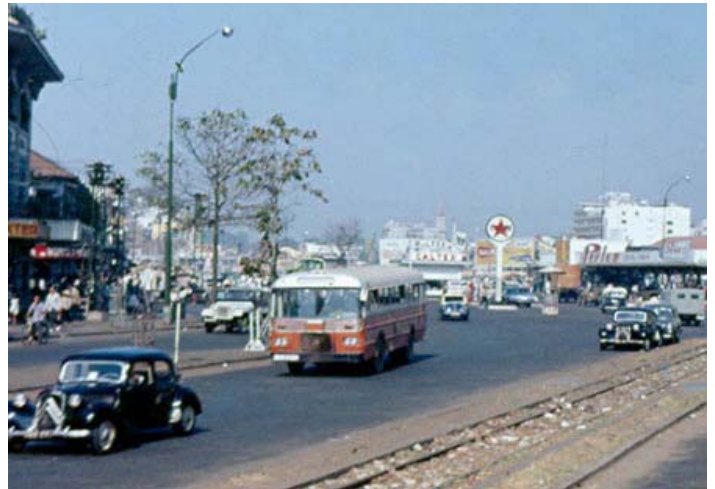


Dấu tích đường xe điện trên đường Trần Hưng Đạo thời đệ Nhất Cộng Hoà trước 1963 (nhìn về phía chợ Bến Thành) -- Xe điện quẹo mặt vào đường Nguyễn Huệ từ Bến Bạch Đằng

Từ ga Saigon cũng có tuyến đường chạy đến chợ Phú Nhuận, Chợ Tân Định. Đường rầy xe điện trong ảnh đi cạnh tòa nhà Quốc Hội trước 75, chạy từ đường Nguyễn Huệ (Charner) Bonnard). Từ ga Saigon còn gọi là ga xe lửa Mỹ đi Mỹ Tho) có tuyến đường đi Chợ Lớn – Bình Tây, đi Mỹ Tho



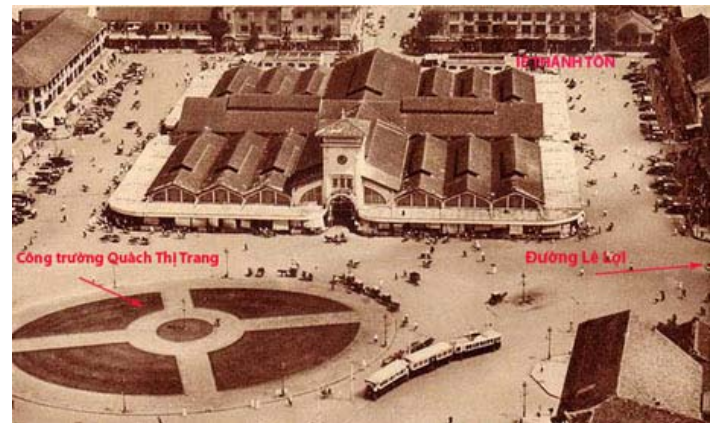
Từ ga Chợ Lớn đi về ga Sài Gòn



Đường rầy xe lửa-lớn nhỏ trên đường Hà Nội



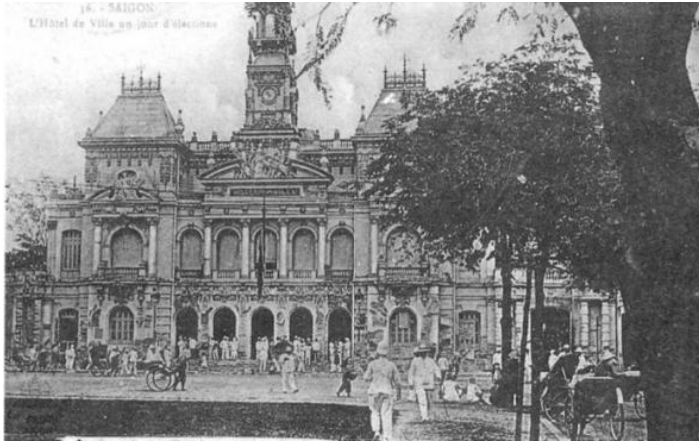
Một góc cạnh khác của tuyến đường Hà Nội, là tramway (xe điện nhỏ) chạy quanh từ chợ Sài Gòn dọc Hà Nội xuống bến Bạch Đằng qua công trường Mê Linh sau tòa Nhà Quốc Hội (nhà hát Thành Phố bây giờ) dọc theo đường Lê Lợi (Bonnard).



Đường rầy ở công trường Mê Linh chạy ngang Nhà hát Thành Phố -- Đầu đường Nguyễn Huệ (Charner) có dinh Xã Tây- sau 1954 gọi là Tòa Đô Chánh.

Toà Đô Chánh 1955 và ông Trần Văn Hương là vị Đô Trưởng đầu tiên. Cũng nên nhắc lại cụ Trần Văn Hương là chính trị gia sanh ở Vĩnh Long nổi tiếng thanh liêm và trong sạch, Trần Văn Hương là cựu thủ tướng hai lần (1964-1965 và 1968-1969), sau đó phó tổng thống (thời tổng thống Nguyễn Văn Thiệu (1971-1975), và rồi

tổng thống 7 ngày 21/4/75 đến 28/4/75. Sau 30/4/75 Ông nhất định ở lại Saigon, không chịu xuất ngoại tỵ nạn chính trị và chết ở Sài Gòn năm 1982.)



*Dinh Xã Tây khoảng đầu thế kỷ 20.*



*Dinh Xã Tây 1908*



*Tòa Đô Chánh 1955*



*Tòa Đô Chánh (nay Ủy Ban Nhân Dân TP.SG) 2011*

Từ tòa Đô Chánh nhìn ra bồn nước, bên trái có rạp chiếu bóng Eden, bên phải có rạp Rex. Giới sành điệu, ký giả người lịch lãm thì vào Givral ở góc đường Lê Lợi-Tự Do hoặc Brodard trên đường Tự Do (đồng Khởi) hay La pagode góc đường Tự Do- Lê Thánh Tôn.



*Brodard thập niên 60*



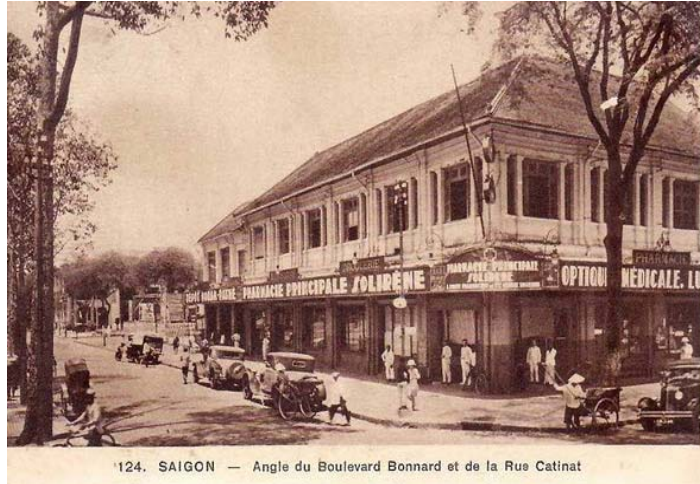
*Gloria Jeans 2007*

Quán Brodard trước ở Góc đường Tự Do (nay Đồng Khởi) và Nguyễn Văn Thinh (nay Mạc Thị Bưởi), sau này

dời vào Mạc thị Bưởi không còn giữ được danh tiếng ngày xưa (bánh không ngon như xưa. Địa điểm ở góc đường bây giờ là Gloria Jeans )



Một thoáng hương xưa bồi hồi trong ly cà phê  
**đặng**: Cà phê Gloria Jeans có giống cà phê  
Brodard ngày xưa không hở cụ ?



124. SAIGON — Angle du Boulevard Bonnard et de la Rue Catinat  
*Pharmacie principale Solirene, nay là Givral 2009*

Địa điểm Pharmacie principale Solirene là tiệm thuốc Tây đầu tiên ở Saigon, về sau là nhà hàng Givral, cùng với nhà hàng khách sạn Continental, hai địa điểm nằm ở góc đường Tự Do và Lê Lợi, nổi tiếng trên thế giới vì đây là những nơi lai vãng của bao nhiêu danh nhân, ký giả, những người lịch lãm khắp nơi ghé bến Saigon, thời ấy được mệnh danh là Hòn Ngọc Viễn Đông.



*Givral khoảng 2000, nay 2011 đã bị phá hủy để làm trung tâm thương mại -- Terrasse hotel thời Pháp nay Caravelle*

Góc Tự Do –Lam Sơn (Place Garnier) có Khách sạn nổi tiếng Caravelle khánh thành 12/1959, thời Pháp gọi là Terrasse hotel, thập niên 1960 thời VNCH nơi đây là toà Đại sứ Úc, Tân Tây Lan và trụ sở của NBC, ABC và CBS hãng truyền hình Mỹ.



Khách sạn Caravelle khánh thành 12/1959 -- Nhà hàng La Pagode góc đường Tự Do Lê Thánh Tôn

Trước mặt Givral là toà nhà hát thành phố thời Pháp xây năm 1900 được VNCH dùng làm Quốc Hội Hạ Viện nơi đã chứng kiến bao cảnh thăng trầm của một chế độ dân chủ phôi thai



Hạ Viện thời VNCH, thời Pháp Opera de ville -- đài tưởng niệm Thủy Quân Lục Chiến, nơi trung tá Long đã tử sát ngày đau thương 30/4/1975

Phía trước Hạ Viện (nhà hát thành phố) có một vườn hoa (thời Pháp gọi là Place Francis Garnier công trường Lam Sơn), thời VNCH có bức tượng đài tưởng niệm Thủy Quân Lục Chiến, nhưng bị phá hủy sau 30/4/75. Đi qua khỏi vườn hoa, trở lại đường Nguyễn Huệ, ngày xưa đường này là kinh đào có tên là Kinh Lớn chạy từ sông Sài Gòn đến phía trước của dinh Xã Tây

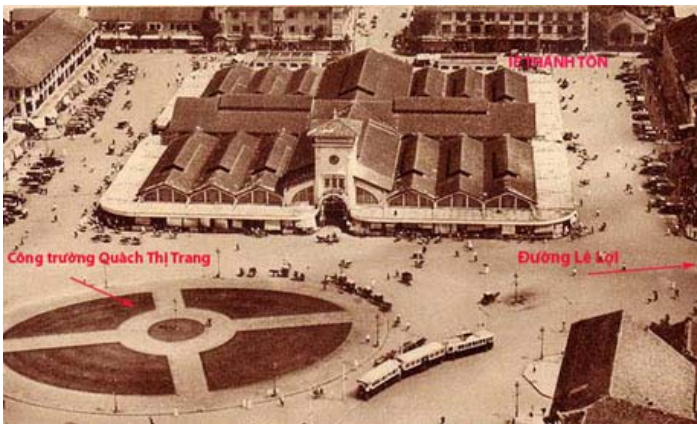


Kinh đào nằm trước Chợ Charner, gọi là Kinh Lớn vận chuyển cung cấp thực phẩm hàng hóa cho Sài Gòn được xây năm 1860. Kinh Lớn phía trước chợ Charner, chạy dài đến trước dinh xã Tây góc trên trái



Năm 1887 Kinh Lớn bị lấp đi thành đường Kinh Lấp, sau đó đổi tên thành đường Charner -- Chợ Charner vào thập niên 1890

Chợ Charner vào thập niên 1890 có đường xe lửa chạy bằng hơi nước đi qua, địa điểm nằm giữa đường Ngô Đức Kế và Hải Triều (ngày xưa người Quảng Đông buôn bán tập trung ở đây đông)



Quang cảnh chợ Mới - chợ Sài Gòn Bến Thành.

Thay thế chợ Charner, người Pháp cho xây dựng chợ Bến Thành từ năm 1912-1914 ở địa điểm ngày nay, xưa là một vùng ao xình lầy được lấp, ảnh trên chụp khoảng thập niên 1920. Phía trước là quảng trường Cuniac (tên người Pháp lo chuyện lấp ao lập chợ) người Sài Gòn thường gọi chợ này là chợ Sài Gòn và bùng binh Sài Gòn mặc dù cũng gọi chợ Bến Thành nhưng không gọi bùng binh Bến Thành bao giờ.

Xin trả lời câu hỏi trên :

Đó là rạp CINÉ CATINAT, nằm bên trong Passage Catinat. Vé được bán bằng cách bấm vào 1 nút thì phía dưới bàn bằng inox, có 1 khe hở nhỏ nhảy lên 1 ticket bằng carton hình chữ nhật khỏan inch X 2 inch. Cái passage (Hành lang) Catinat này cổng chính nằm ngay đối diện với tiệm chụp ảnh (hơi xéo xéo về trái) Long Biên. Anh Dũng con chủ tiệm là chồng đầu tiên của ca sĩ nổi tiếng Thanh Lan. Hành lang đi xuyên từ đường Catinat và trở ra đường Charner. Ngay giữa hành lang là ngã 3 ,rạp hát bên phải từ Catinat (Tự Do) qua Charner (Nguyễn Huệ). Đối diện là cái thang máy, 1 hành lang chia khu vực chạy dài và trở ra đường Carabelli, ngay cổng ra Carabelli (Nguyễn Thiệp) có 2 cái LU (1 chậu to cao khoản 1 thước 2). Dân địa phương gọi trống trơn là Lu để chỉ gọi tên hành lang...

Còn cái hình thứ 5 từ trên xuống được chú thích là chợ Gò -Vấp của thập niên 1950 là sai, vì đó là chợ Thủ Đức. Đầu thập niên 60, mỗi lần đi phép về là, tôi hay ra la cà nhậu cùng các bạn học đồng lứa...

Bây giờ xem lại các hình ảnh xưa thật bồi hồi và tiếc nuối...